

ALLEN

Résultats annuels 2022

Simon Azoulay
Chairman & Chief Executive Officer

Bruno Benoliel
Deputy Chief Executive Officer



Paris, le 24 février 2023



AVERTISSEMENT

« Cette présentation peut contenir des informations susceptibles d'être considérées comme de nature prévisionnelle.

Ces informations constituent soit des tendances, soit des objectifs, et ne sauraient être regardées comme des prévisions de résultat ou de tout autre indicateur de performance.

Ces informations sont soumises par nature à des risques et incertitudes, qui peuvent dans certains cas être hors de contrôle de la Société.

Une description plus détaillée de ces risques et incertitudes figure dans le dernier Document d'Enregistrement Universel de la Société, disponible sur son site internet (www.alten.com). »

**ACTIVITÉ
ET FAITS
MARQUANTS
2022**



ALLEN, LEADER DE L'INGÉNIERIE ET DU CONSEIL EN TECHNOLOGIES (ICT)

CA : 3 783,1 M€

+29,3%

Dont 17,7% organique

INTERNATIONAL 68,9%

2 604,9 M€ : +37,6%

dont +20,7% organique
+3,3% forex

FRANCE 31,1%

1 178,2 M€ : +14,2%

dont +12,3% organique

ROA : 419,6 M€

11,1% du CA

GEARING : - 22,7 %

54 100 salariés

**47 500
ingénieurs**

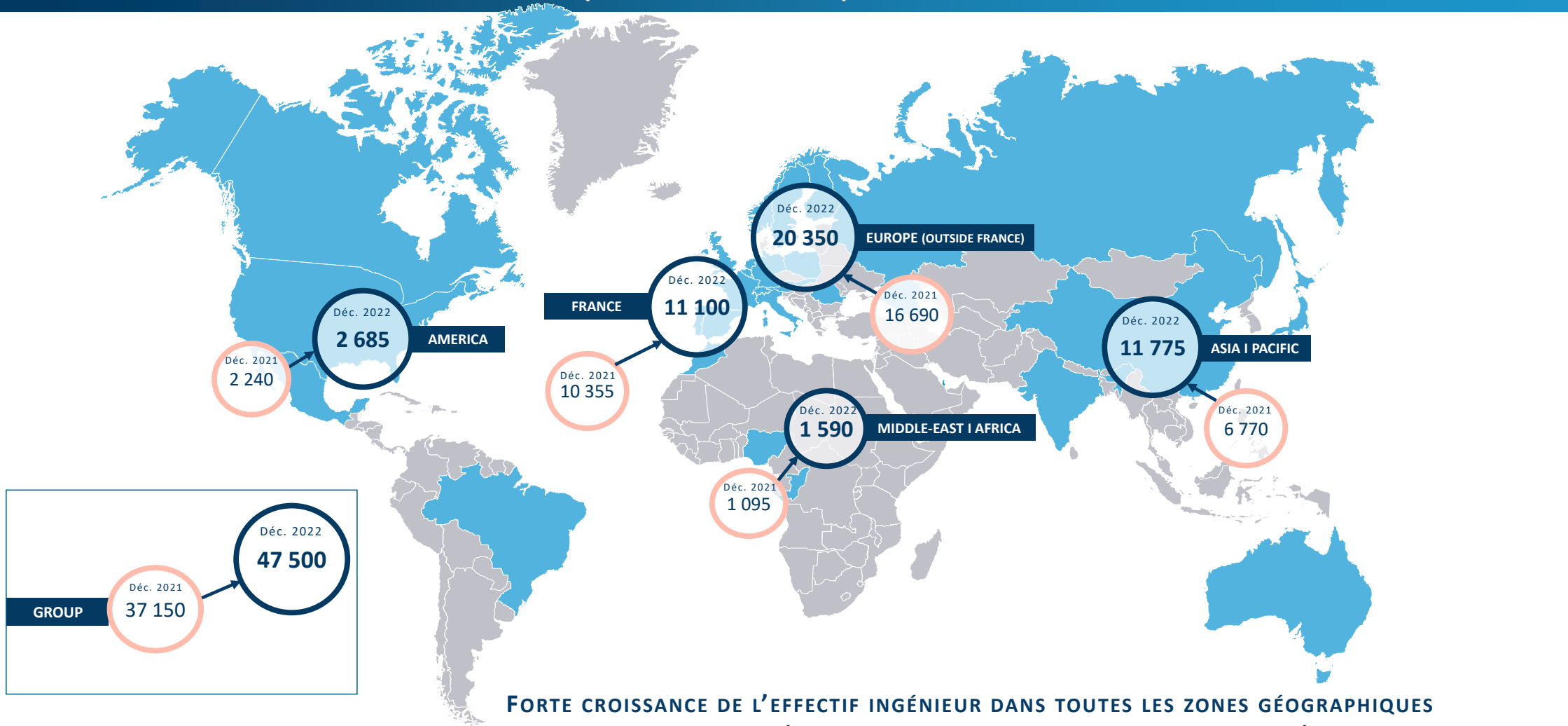
- DÉCEMBRE 2019 : 32 550
- DÉCEMBRE 2020 : 29 400
- DÉCEMBRE 2021 : 37 150

88% DE L'EFFECTIF

**PRÉSENCE DANS PLUS
DE 30 PAYS**

FORTE CROISSANCE DE L'ACTIVITÉ ET DES RÉSULTATS

GEOGRAPHIC FOOTPRINT PER CONTINENT (NUMBER OF ENGINEERS)



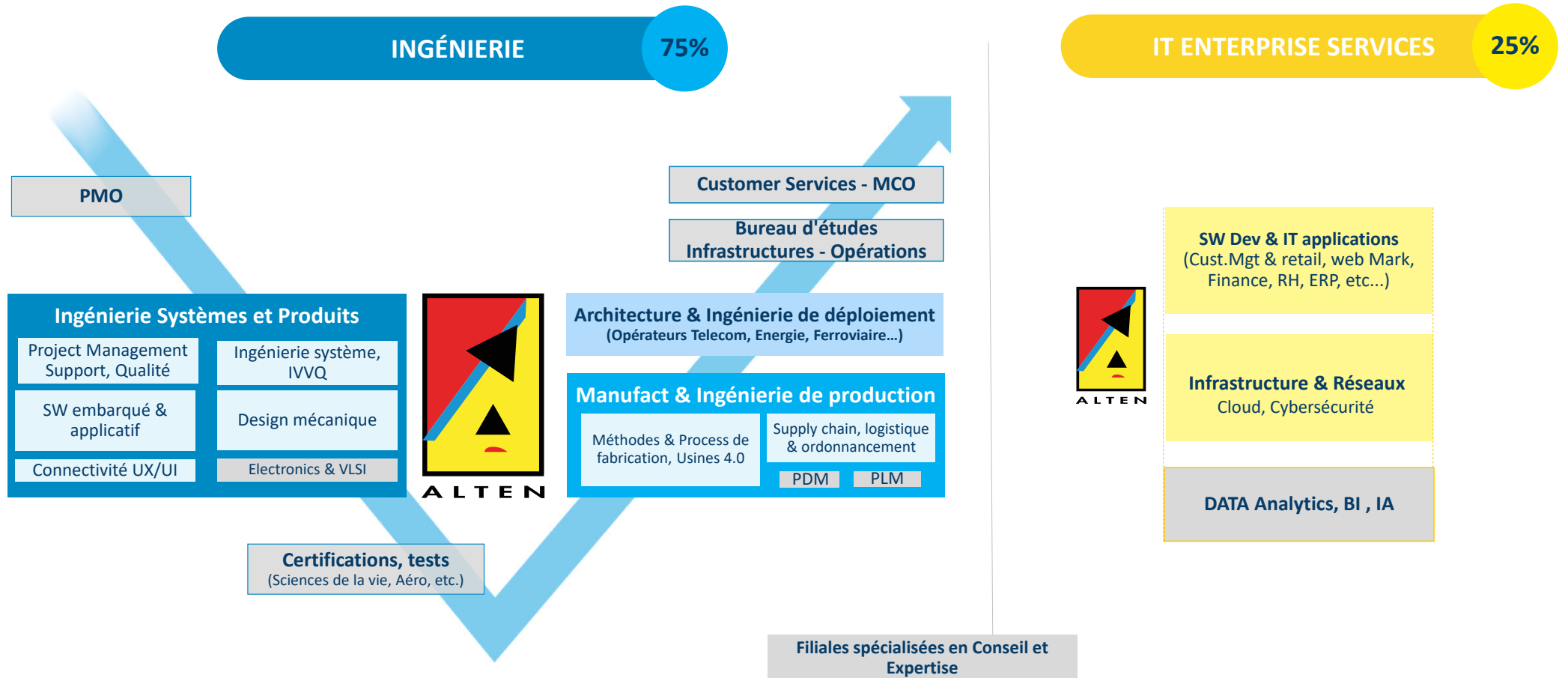
FORTE CROISSANCE DE L'EFFECTIF INGÉNIEUR DANS TOUTES LES ZONES GÉOGRAPHIQUES RENFORCÉE PAR LE M&A (APAC 3 120 ; AMÉRICA : 210 ; EUROPE : 445).



POSITIONNEMENT ALLEN, 2 activités Ingénierie et IT.ES (75%, 25%)



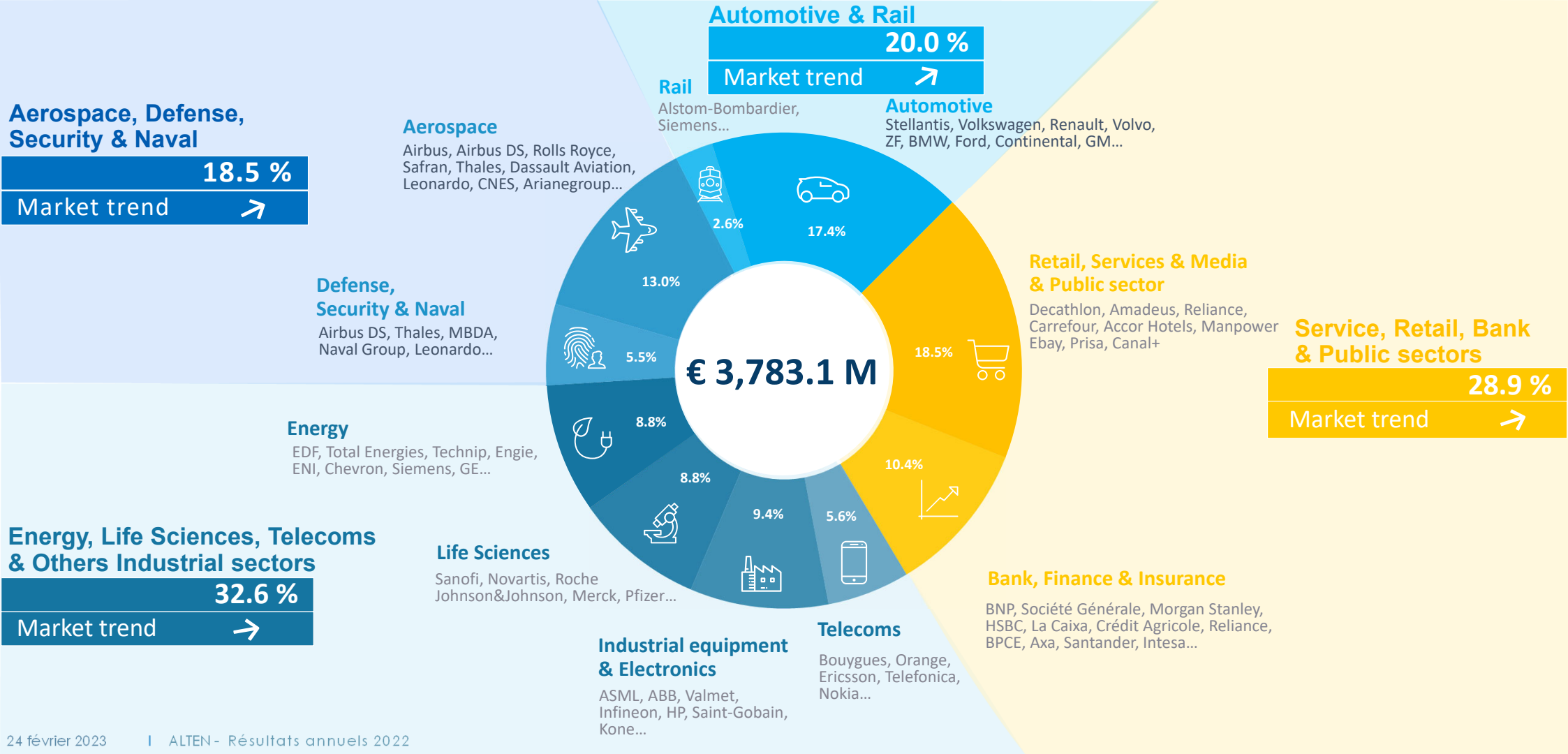
Une couverture de tout le cycle de développement produit sur les projets technologiques de l'Ingénierie & des IT Services



ALLEN EST UN GROUPE D'INGÉNIERIE (75 % DU CA) ET D'IT ENTR.SERVICES (25 % DU CA)



BREAKDOWN OF TURNOVER PER SECTOR (AS A % OF REVENUE) AS AT DECEMBER 31ST 2022





NOS MARCHÉS (EN % DU CA)

AUTOMOBILE

17,4%



- Croissance liée aux enjeux structurels :
 - fin des moteurs thermiques en 2035 : accélération de la décarbonation, architecture E&E liée à l'électrification, investissements dans la filière hydrogène.
 - nouveaux systèmes d'aide à la conduite/Sécurité (ADAS), Connectivité / multimédia,
 - conception de Giga-usines de batteries,
- Objectifs de gains de productivité sur la chaîne de valeur : progression du X shore, digital et data management, renforcement du PMO, ...

FERROVIAIRE

2,6%



- Ralentissement temporaire du marché en 2022 dû à l'intégration de Bombardier chez Alstom.
- Marché structurellement en croissance : hausse du trafic, renouvellement des matériels roulants, marchés export, investissements en signalisation et automatisation, décarbonation de la filière (train à hydrogène ...).



NOS MARCHÉS (EN % DU CA)

AÉRONAUTIQUE / SPATIAL

13,0%



AÉRONAUTIQUE CIVILE :

- Amélioration de l'efficacité de la supply chain et de l'outil de production (PMO, manufacturing engineering, PLM, data management, ...).
- Développement de la mobilité verticale.
- Décarbonation (avion à hydrogène, biocarburants, ...).

SPATIAL :

- Forte progression des nouveaux acteurs privés (nouveaux lanceurs, constellation de satellites, communications spatiales, ...)

DÉFENSE & SÉCURITE, NAVAL

5,5%



- Hausse des budgets militaires (conception de nouveaux systèmes d'équipements et munitions « intelligents »; digitalisation des conflits; prévention de cyber attaques ...).
- Programmes de souveraineté européens (Scaf, Eurodrone, Char européen, ...).



NOS MARCHÉS (EN % DU CA)

ÉNERGIE

8,8%



- Confirmation des nouveaux projets nucléaires EPR2 et SM2; marchés export (Sizewell C en UK, Jaitapur en Inde, ...).
- Maintenance du parc existant : prolongation de la durée de vie des centrales, évolution des normes de sécurité, ...
- Développement des énergies renouvelables,
- Investissements dans les infrastructures gazières.

SCIENCE DE LA VIE

8,8%



- Développement de l'e-santé (équipement médicaux, suivi des patients).
- Externalisation croissante de la R&D dans les biotechs, renforcement des CDMO dans les process de production.
- Digitalisation des usines de production (PLM, Digital Twin, Usine 4.0).
- Etudes cliniques, pharmacovigilance, biométrie, affaires règlementaires.

NOS MARCHÉS (EN % DU CA)

TELECOM

5,6%



Un marché attendu en faible croissance :

- Les projets 5G, FTTH (Fiber to the Home) et FTTB (Fiber to the Building) sont réalisés dans la plupart des zones géographiques; a contrario des investissements d'infrastructure plus importants sont attendus dans l'optimisation du maillage des tours et le déploiement à grande échelle de l'IoT dans l'industrie.
- Forte concurrence entre les opérateurs qui les incite à investir dans l'analyse de la donnée, dans l'IA, le machine learning pour améliorer la satisfaction client et les marges.

AUTRES INDUSTRIES

9,4%



Progression structurelle du marché des semi-conducteurs et de l'électronique en raison :

- des stratégies de relocalisation en Europe et aux US,
- du développement des objets connectés et du soft embarqué.

Le secteur des biens d'équipement intermédiaires, cyclique, reste bien orienté.



NOS MARCHÉS (EN % DU CA)

BANQUE /
FINANCE /
ASSURANCE

10,4%



- Poursuites des investissements en openbanking (data driven digital banking, UX, évolution des méthodes de paiement, ...).
- Automatisation des processus, modernisation des infrastructures et migration dans le Cloud, cybersécurité.

RETAIL /
SERVICES /
SECTEUR PUBLIC

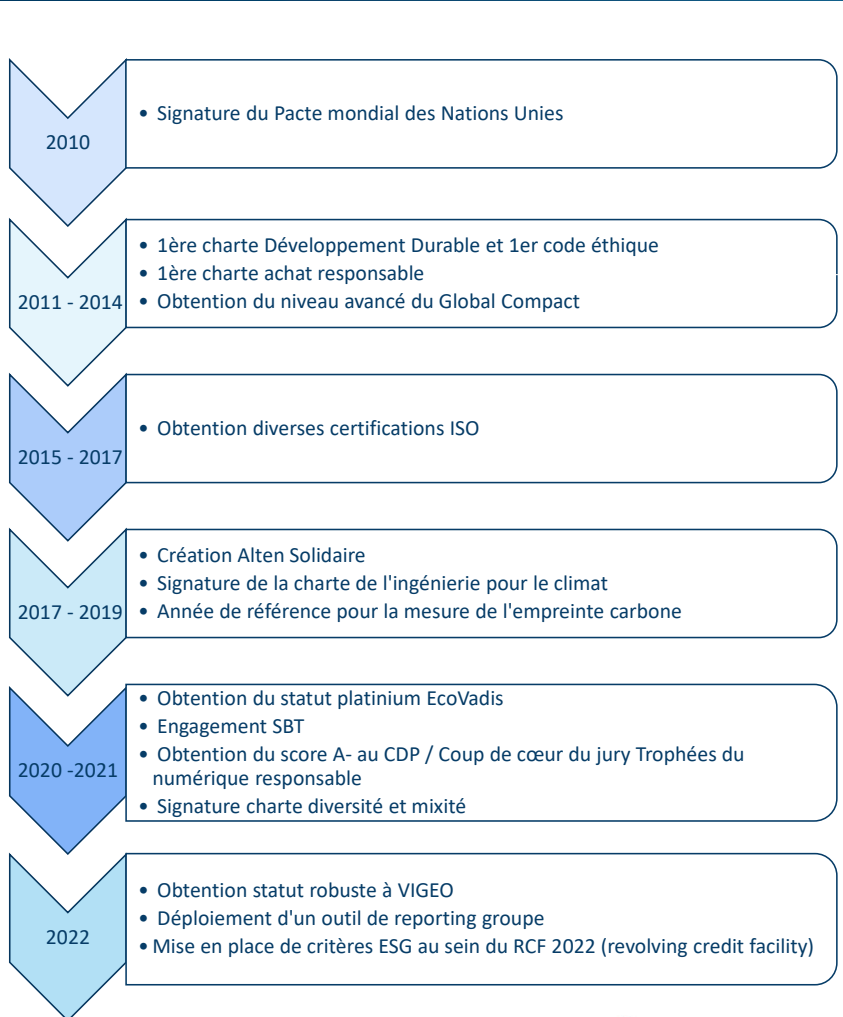
18,5%



- Poursuite des investissements massifs dans la digitalisation, l'UX/UI et l'IA.
- Montée en charge et évolution des infrastructures, migration Cloud et Cybersécurité.



NOTRE DÉMARCHE RSE



Agences de notation	Année de référence	Dernière année de divulgation	Positionnement
Périmètre RSE	2012 (69%)	2021 (75%)	
	2012 (D)	2021 (A-)	Top 2 du secteur
	2009 (34/100)	2022 (82/100)	Top 1%
	2019 (63/100)	2022 (64/100)	Plus 10 par rapport à la moyenne du secteur
	2018 (44/100)	2022 (56/100)	8/81 du secteur
	2011 (Limitée)	2022 (Avancée)	



UNE CONVICTION ANCIENNE, DES RÉSULTATS PROBANTS



POURSUITE DE LA STRATÉGIE DE DÉVELOPPEMENT PAR CROISSANCE EXTERNE

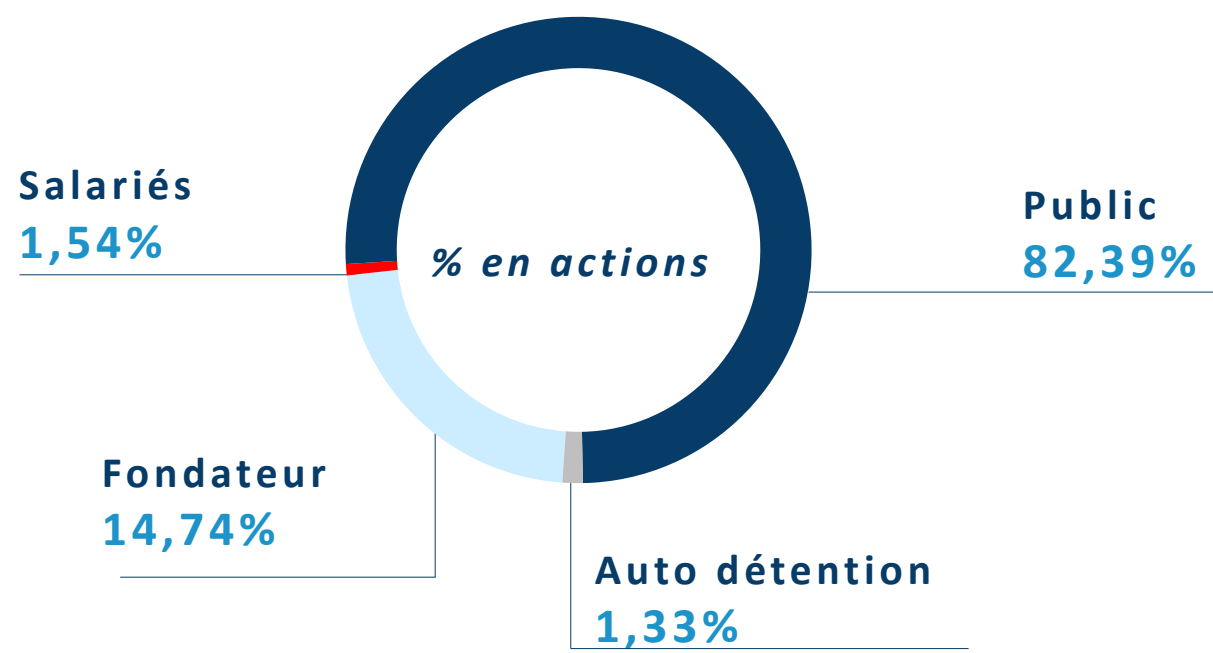
ALLEN A RÉALISÉ 8 ACQUISITIONS ET 1 CESSION A L'INTERNATIONAL 2022 :

- En Espagne : une société dans le Cloud et la transformation digitale (CA : 12 M€, 180 consultants)
 - En Inde/USA/Canada : une société dans l'ingénierie produit (CA : 12 M€, 480 consultants)
 - Au Royaume-Uni : une société dans les architectures Cloud et la transformation digitale (CA : 110 M€, 710 consultants)
 - En Australie : une société dans le management de projets (CA : 10 M€, 90 consultants)
 - En Roumanie : une société dans le software développement et le consulting IT (CA : 13 M€, 300 consultants)
 - Aux USA : une société dans le management de projets (CA : 14 M€, 65 consultants)
 - En Inde : une société dans l'ingénierie produit (CA : 10 M€, 295 consultants)
 - En Allemagne : une société dans les Télécommunications (CA : 20 M€, 190 consultants)
- ➔ **SOIT AU TOTAL 200 M€, 2 300 CONSULTANTS**
- ALLEN a également **CÉDÉ UNE ACTIVITÉ NON STRATÉGIQUE** fin décembre 2022 aux USA et UK : un pôle spécialisé dans le consulting et la distribution de logiciels Agile (CA : **147,1 M€, 550 consultants**)

**ALLEN POURSUIT SON EXPANSION GRÂCE À UNE POLITIQUE
DE CROISSANCE EXTERNE CIBLÉE, NOTAMMENT À L'INTERNATIONAL**



ACTIONNARIAT AU 17 FÉVRIER 2023



EURONEXT PARIS
COMPARTIMENT A
FR 0000071946
(SRD)

- CAPITALISATION : 5 156 M€
- NOMBRE ACTIONS : 34 583 456

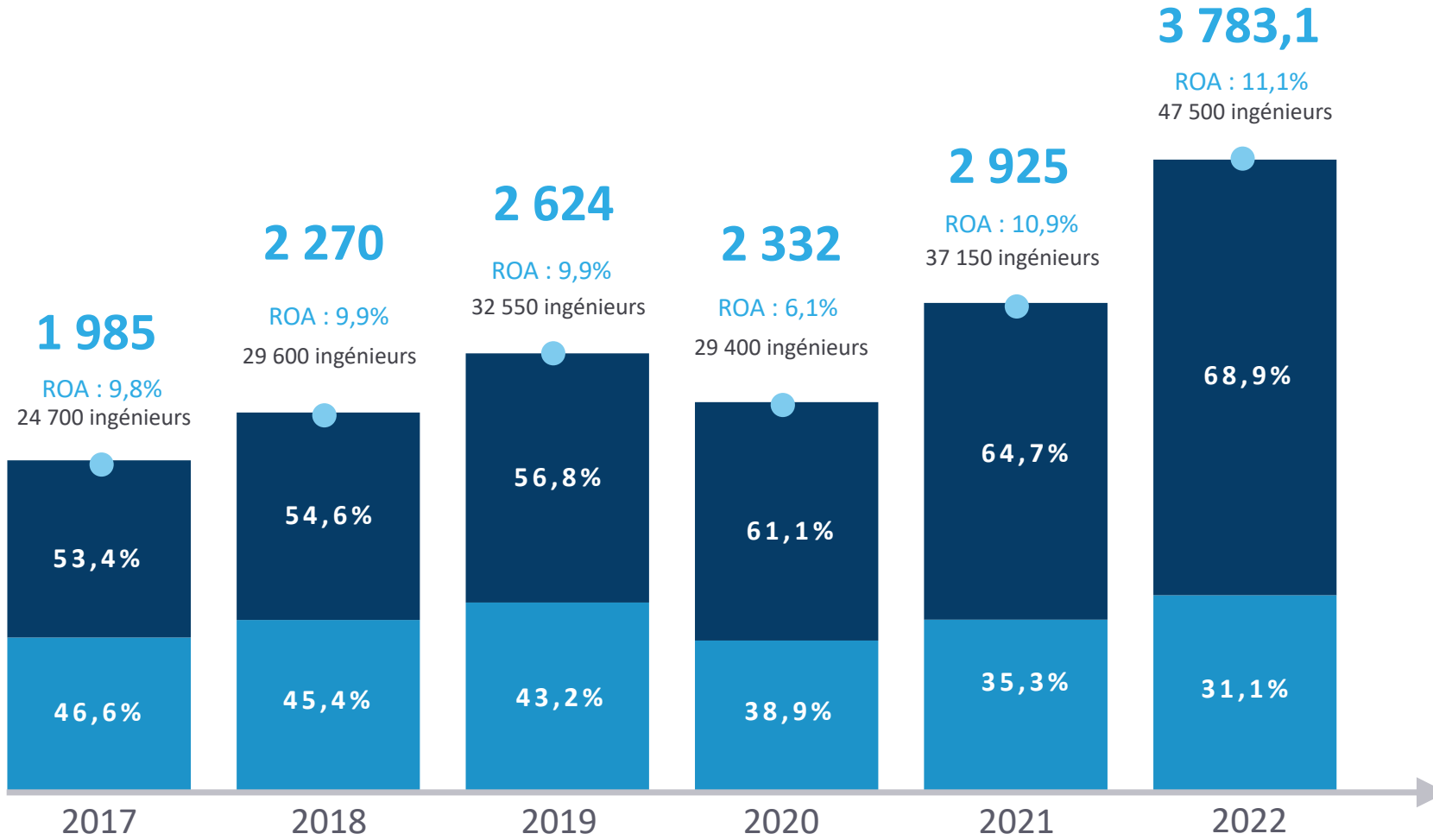
% DROITS DE VOTE

Fondateur	25,93%
Salariés	1,55%
Public	72,52%

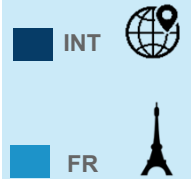
RÉSULTATS ANNUELS 2022



PROGRESSION CONTINUE DE L'INTERNATIONAL



chiffre d'affaires en M€



EVOLUTION DE L'ACTIVITÉ - GROUPE

En M€	CA 2021	CA 2022	Var/CA 2022 constant
CA données constantes	2 925,2	3 444,2	17,7%
Variation de périmètre		276,4	9,4%
Effet de change		62,5	2,2%
CA GROUPE	2 925,2	3 783,1	29,3%



Une croissance organique :

- très soutenue,
- qui représente près de 2/3 de la croissance totale.

BREAKDOWN OF TURNOVER PER GEOGRAPHICAL AREA AS AT DECEMBER 31ST 2022

COUNTRY	FY				Change			
	2021	%	2022	%	Published	Change in scope	Forex	Organic, excl. Forex effect
FRANCE	1 031.9	35.3%	1 178.2	31.1%	14.2%	1.9%	0.0%	12.3%
GERMANY	263.2	9.0%	329.0	8.7%	25.0%	3.4%	0.0%	21.6%
IBERIC	259.1	8.9%	323.3	8.5%	24.8%	2.9%	0.0%	21.8%
UK	140.2	4.8%	263.2	7.0%	87.7%	60.1%	0.8%	26.8%
ITALY	198.0	6.8%	250.2	6.6%	26.3%	0.0%	0.0%	26.3%
BENELUX	169.5	5.8%	198.2	5.2%	16.9%	1.0%	0.0%	15.9%
SCANDINAVIA	172.6	5.9%	183.6	4.9%	6.4%	0.3%	- 3.5%	9.6%
EASTERN EUROPE	62.8	2.1%	85.6	2.3%	36.3%	0.5%	- 2.1%	37.9%
SWITZERLAND	63.3	2.2%	66.0	1.7%	4.3%	0.0%	7.4%	- 3.1%
EUROPE (W/O FRANCE)	1 328.9	45.4%	1 699.1	44.9%	27.9%	7.8%	- 0.1%	20.2%
NORTH AMERICA	378.2	12.9%	561.6	14.8%	48.5%	16.1%	13.9%	18.5%
ASIA PACIFIC	166.3	5.7%	318.4	8.4%	91.4%	55.5%	5.8%	30.1%
OTHERS	19.9	0.7%	25.7	0.7%	29.2%	0.0%	9.9%	19.3%
TOTAL	2 925.2	100.0%	3 783.1	100.0%	29.3%	9.4%	2.1%	17.7%

COMPTE DE RÉSULTAT SIMPLIFIÉ

En M€	2021			2022			Var FY %
	S1	S2	FY	S1	S2	FY	
Chiffre d'Affaires	1 395,2	1 530,0	2 925,2	1 825,9	1 957,2	3 783,1	29,3%
Résultat Opérationnel d'Activité <i>En % du chiffre d'affaires</i>	137,1 9,8%	182,7 11,9%	319,9 10,9%	208,6 11,4%	211,0 10,8%	419,6 11,1%	31,2%
Paiements en actions	-7,5	-14,4	-21,9	-15,4	-14,3	-29,7	
Résultat non récurrent & impairment	-5,4	-4,4	-9,8	-6,2	209,2	203,0	
Résultat Opérationnel <i>En % du chiffre d'affaires</i>	124,2 8,9%	163,9 10,7%	288,2 9,9%	186,9 10,2%	406,0 20,7%	592,9 15,7%	105,7 %
Résultat Financier	-1,2	-0,5	-1,7	0,4	1,7	2,1	
Impôts sur les sociétés	-33,7	-44,9	-78,6	-48,3	-89,3	-137,6	
Sociétés en équivalence & minoritaires	0,0	0,0	0,0	0,0	0,2	0,2	
Résultat net part du Groupe <i>En % du chiffre d'affaires</i>	89,3 6,4%	118,6 7,7%	207,8 7,1%	139,0 7,6%	318,5 16,2%	457,6 12,1%	120,2%



Une marge opérationnelle d'activité satisfaisante, en forte progression.

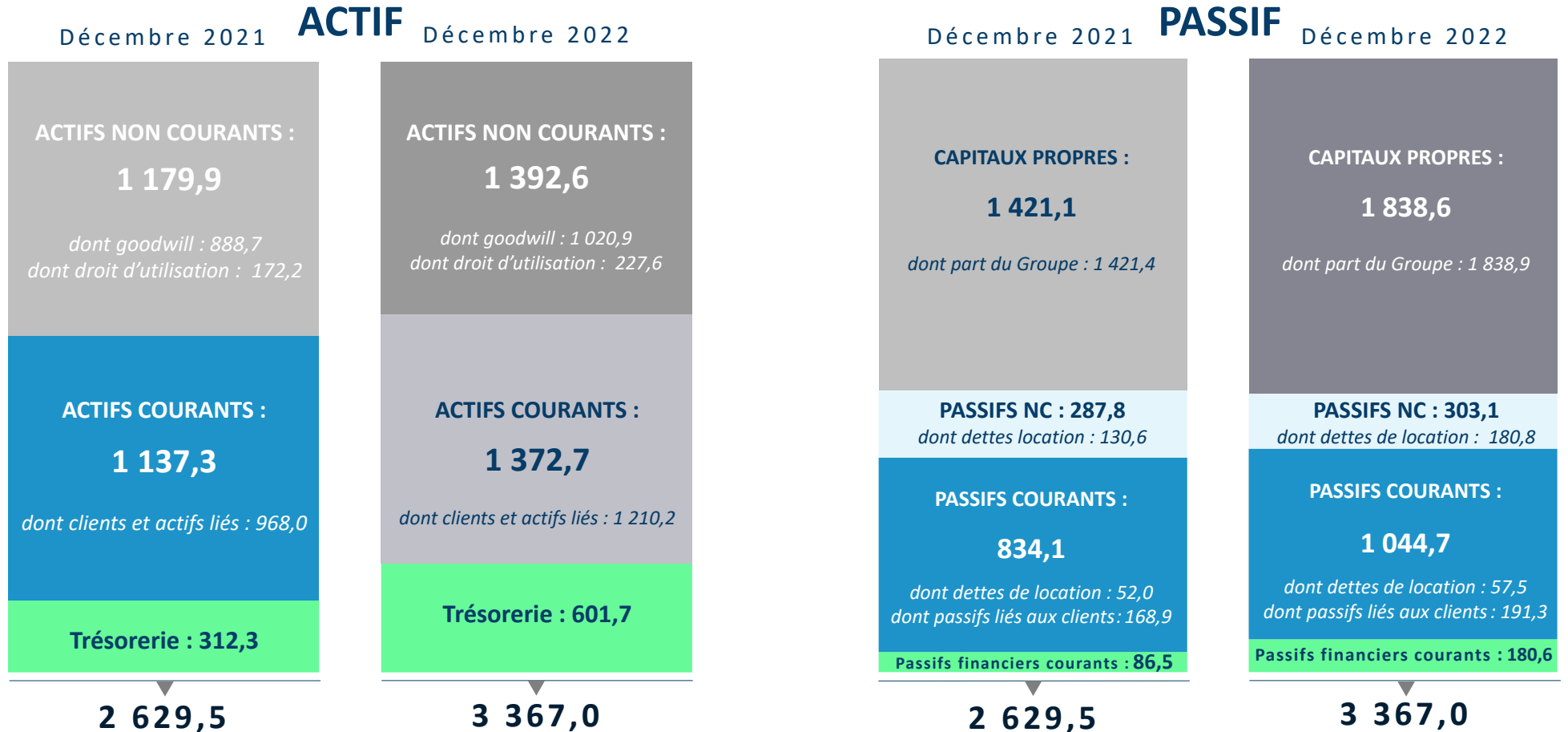
ANALYSE DU RÉSULTAT FINANCIER

	2021	2022
Coût de l'endettement financier net	-0,7	-1,5
Intérêts sur contrats de location (IFRS16)	-2,3	-3,1
Coût financier de l'endettement et de location	-3,0	-4,6
Résultat de change	0,8	3,5
Autres produits financiers nets	0,5	3,2
RÉSULTAT FINANCIER	-1,7	2,1

COMPTE DE RÉSULTAT SIMPLIFIÉ PAR ZONE GÉOGRAPHIQUE

En M€	2021 France	2021 International	2021 Groupe	2022 France	2022 International	2022 Groupe
Chiffre d'Affaires	1 031,9	1 893,3	2 925,2	1 178,2	2 604,9	3 783,1
Résultat Opérationnel d'Activité <i>En % du chiffre d'affaires</i>	86,2 8,4%	233,6 12,3%	319,9 10,9%	96,3 8,2%	323,3 12,4%	419,6 11,1%
Paiements en actions	-16,4	-5,5	-21,9	-22,4	-7,3	-29,7
Résultat non récurrent	-0,1	-9,7	-9,8	0,6	202,4	203,0
Résultat Opérationnel <i>En % du chiffre d'affaires</i>	69,7 6,8%	218,4 11,5%	288,2 9,9%	74,5 6,3%	518,4 19,9%	592,9 15,7%
Résultat Financier	0,4	-2,1	-1,7	1,0	1,1	2,1
Impôts sur les sociétés SME et Minoritaires	-22,5 0,0	-56,1 0,0	-78,6 0,0	-23,2 0,0	-114,4 0,2	-137,6 0,2
Résultat net part du Groupe <i>En % du chiffre d'affaires</i>	47,6 4,6%	160,2 8,5%	207,8 7,1%	52,3 4,4%	405,3 15,6%	457,6 12,1%

UNE STRUCTURE FINANCIÈRE TRÈS SAINE



➔ Une structure financière renforcée; un gearing de -22,7%

IMPACTS FINANCIERS IFRS16

BILAN		(M €)
<u>ACTIF</u>		
▪ Droits utilisation	227,6	
▪ Immobilisations corporelles	-0,1	
▪ Impôts différés	0,3	
	227,8	
<u>PASSIF</u>		
▪ Réserves consolidées	-1,1	
▪ Résultat net	0,0	
▪ Dette Location	238,4	
▪ Franchise de loyers	-9,6	
▪ Impôts différés	0,1	
	227,8	

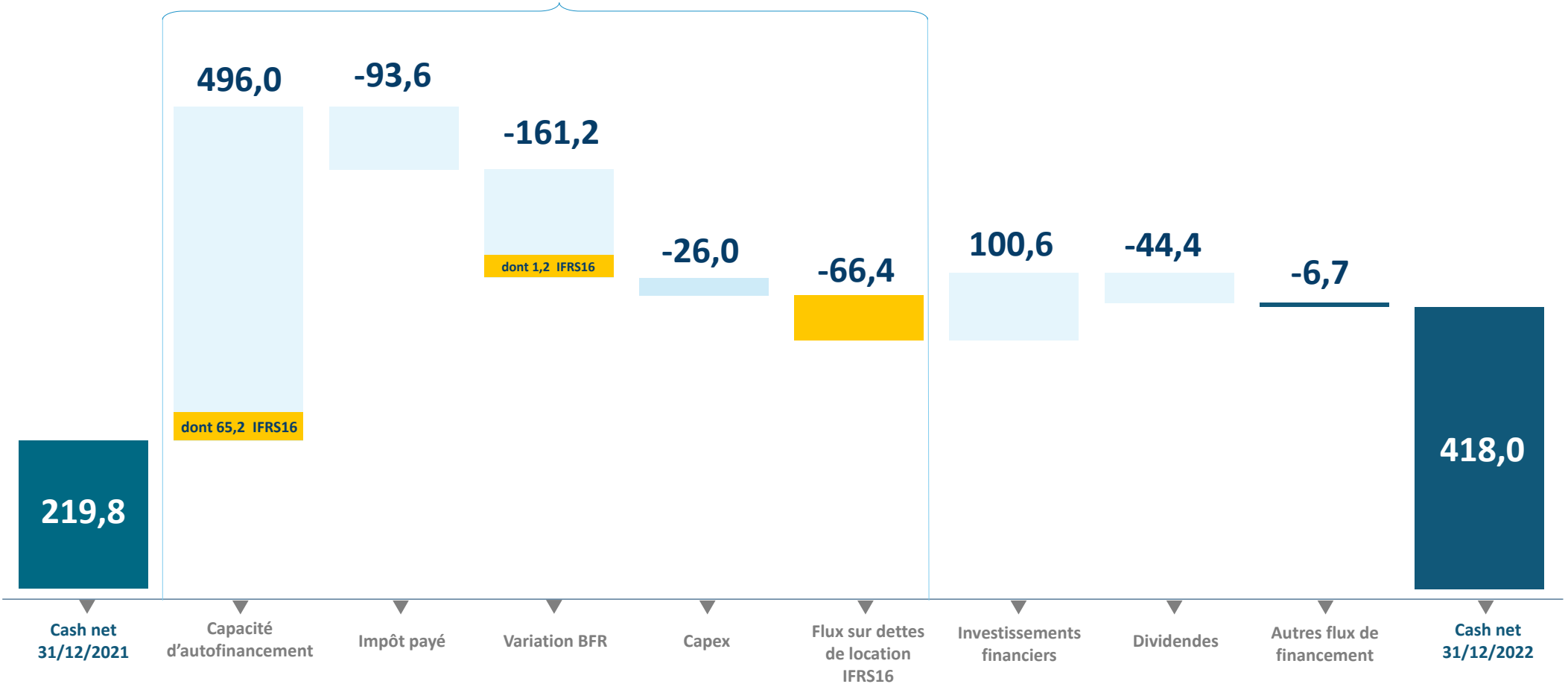
COMPTE DE RÉSULTAT		(M €)
▪ ROA	3,1	
▪ Résultat financier	-3,1	
▪ Impôts	0,0	
▪ Résultat net	0,0	
Impact nul sur le P&L		

TABLEAU DE FINANCEMENT		(M €)
Cash flow	65,2	
<i>Amortissements des droits d'utilisation & frais financiers</i>		
BFR	1,2	
Neutralisation flux sur dette de location	-66,4	
Free cash flow	0,0	
Incidence nulle sur le TFT et sur la Trésorerie du Groupe		

Les dettes de location IFRS16 ne sont pas prises en compte dans la trésorerie nette. Elles représentent 238,4 M€ à fin décembre 2022 (87% immobilier, 10% véhicules, 3% autres).

VARIATION DE LA TRÉSORERIE NETTE (EN M€)

FREE CASH FLOW : 148,7



ANALYSE DU FREE CASH FLOW

	2021	S1	S2	2022
CASH FLOW (MBA) OPÉRATIONNEL <i>EN % CA</i>	329,9 11,3%	213,8 11,7%	216,9 11,1%	430,7 11,4%
AMORTISSEMENTS DES DROITS D'UTILISATION ET FRAIS FINANCIERS	59,1	31,2	34,0	65,2
CASH FLOW (MBA) IFRS16	389,0	245,0	251,0	496,0
IMPÔTS PAYÉS	(43,9)	(46,4)	(47,2)	(93,6)
VARIATION BFR	(113,4)	(154,6)	(6,6)	(161,2)
FLUX SUR DETTE DE LOCATION	(57,3)	(31,9)	(34,5)	(66,4)
FLUX GÉNÉRÉS PAR L'ACTIVITÉ <i>EN % DU CA</i>	174,4 6,0%	12,1 0,7%	162,7 8,3%	174,8 4,6%
CAPEX	(16,3)	(11,0)	(15,0)	(26,0)
FREE CASH FLOW <i>EN % DU CA</i>	158,1 5,4%	1,1 0,1%	147,6 7,5%	148,7 3,9%

- Le **cash flow opérationnel** progresse de **30,6%** par rapport à 2021, **en ligne** avec la progression du **ROA (+31,2%)**.

- Le BFR augmente de **161,2 M€** (dont 154,6 M€ au premier semestre), conséquence de la **forte croissance organique de l'activité**.
 - Le poste clients (hors effets de périmètre et change) progresse de 218,1 M€ dont 127,7 M€ liés à la croissance organique et 90,4 M€ liés à la hausse du DSO de 86j en déc. 2021 à 93j fin 2022.
 - Les dettes fiscales et sociales augmentent de (64,3 M€) ; la variation des autres postes est non significative.

- Les CAPEX restent **faibles et représentent 0,7%** du chiffre d'affaires.



Le free cash flow s'élève à 148,7 M€, soit 3,9% du CA après financement de la croissance organique (3,4% du CA) et du DSO (2,4% du CA).

- 2022 a été une nouvelle année **de forte croissance** (+30% environ) grâce à une progression organique très soutenue (+18%).
- La **marge opérationnelle** est restée **élevée (11,1%)** grâce :
 - à une légère amélioration de la marge brute : taux d'activité élevé et gains de productivité sur projets malgré un effet prix-salaires défavorable,
 - une baisse relative des G&A (en % du CA),
 - une plus forte contribution de l'international.
- La **forte croissance organique** a généré une **augmentation mécanique du BFR**.
Le free cash flow représente néanmoins 4% du CA (8% hors effet croissance & DSO).
- ALLEN a **autofinancé sa croissance organique, externe** et ses **dividendes**. Il dispose d'une trésorerie nette positive de 418 M€ **pour accélérer le M&A**.

STRATÉGIE DE DÉVELOPPEMENT

Pour consolider sa position de leader pour les années 2023 à 2026, ALLEN devra :

Renforcer
son attractivité
« employeur »

Poursuivre
sa structuration
managériale

Internationaliser
davantage
ses structures
transverses,
commerciales
et techniques

« Marketer »
davantage
ses Delivery Centers
Nearshore & Offshore

Poursuivre
la croissance
externe ciblée

ALLEN a tous les atouts pour poursuivre son développement dans toutes les zones géographiques :

Un positionnement et des offres adaptés aux enjeux de ses clients

Des centres d'excellence technologiques sectoriels

Une excellente organisation du delivery, mondialement reconnue

Une situation financière lui permettant d'accélérer sa croissance



Le Groupe est confiant sur ses **objectifs** :

Environ 70 000 ingénieurs fin 2026

Une marge opérationnelle supérieure ou égale à 10 %

ANNEXES



BILAN ACTIF (EN MILLIERS D'EURO)

RUBRIQUES	Décembre 2022	Décembre 2021
Goodwill	1 020 857	888 723
Droits d'utilisation	227 558	172 233
Immobilisations incorporelles	7 172	7 594
Immobilisations corporelles	45 461	37 813
Participations dans les entreprises associées	1 260	1 180
Actifs financiers non courants	71 388	57 477
Actifs d'impôt différé	18 941	14 877
ACTIFS NON COURANTS	1 392 637	1 179 897
Clients	964 135	778 784
Actifs liés à des contrats clients	246 087	189 189
Autres actifs courants	122 187	103 385
Actifs d'impôt exigible	40 269	65 968
Trésorerie et équivalents de trésorerie	601 735	312 311
ACTIFS COURANTS	1 974 414	1 449 636
TOTAL ACTIF	3 367 051	2 629 533



BILAN PASSIF (EN MILLIERS D'EUROS)

RUBRIQUES	Décembre 2022	Décembre 2021
Capital	36 305	36 098
Primes	60 250	60 250
Réserves Consolidées	1 284 779	1 117 241
Résultat Consolidé part du Groupe	457 567	207 837
CAPITAUX PROPRES	1 838 901	1 421 427
PARTICIPATIONS NE DONNANT PAS LE CONTRÔLE	-283	-371
Avantages postérieurs à l'emploi	14 833	18 859
Provisions	10 237	8 848
Passifs Financiers non courants	3 526	6 393
Dettes de location non courantes	180 842	130 637
Autres passifs non courants	92 788	120 246
Passifs d'impôt différé	913	2 860
PASSIFS NON COURANTS	303 139	287 842
Provisions	8 003	10 776
Passifs financiers courants	180 587	86 482
Dettes de location courantes	57 522	51 971
Fournisseurs et comptes rattachés	138 835	126 842
Autres passifs courants	568 896	442 742
Passifs liés à des contrats clients	191 281	168 927
Passifs d'impôt exigible	80 170	32 895
PASSIFS COURANTS	1 225 294	920 636
TOTAL PASSIF	3 367 051	2 629 533



COMPTE DE RÉSULTAT (EN MILLIERS D'EUROS)

RUBRIQUES	2022	2021
CHIFFRE D'AFFAIRES	3 783 100	2 925 180
Achats consommés	-438 388	-308 225
Charges de personnel	-2 579 418	-2 026 654
Charges externes	-251 082	-182 802
Impôts et taxes et versements assimilés	-11 400	-13 081
Dotations aux amortissements	-80 744	-72 469
Autres produits et charges d'activité	-2 487	-2 084
RESULTAT OPERATIONNEL D'ACTIVITE	419 581	319 866
Paievements en actions	-29 669	-21 929
RESULTAT OPERATIONNEL COURANT	389 912	297 937
Résultat non récurrent	202 967	-9 780
RESULTAT OPERATIONNEL	592 879	288 157
Coût financier de l'endettement et de location	-4 589	-2 952
Autres produits et charges financiers	6 667	1 258
RESULTAT FINANCIER	2 078	-1 694
Résultat des entreprises associées	127	62
Charge d'impôt	-137 559	-78 635
RESULTAT NET DE L'ENSEMBLE CONSOLIDE	457 525	207 889
PART REVENANT AUX MINORITAIRES	-42	53
PART REVENANT AU GROUPE	457 567	207 837

TABLEAU DES FLUX DE TRÉSORERIE (EN MILLIERS D'EUROS)

RUBRIQUES	2022	2021
CASH FLOW (Capacité d'autofinancement)	495 962	389 006
Résultat net de l'ensemble consolidé	457 525	207 890
Quote-part dans les résultats des entreprises associées	-127	-62
Amortissements, provisions et autres charges/produits calculés	86 481	76 862
Paiements fondés sur des actions	29 669	21 929
Charge d'impôt	137 559	78 635
Plus-ou-moins values de cessions	-220 535	273
Coût financier de l'endettement net et de location	4 589	2 952
Coût financier sur actualisation et provisions	801	527
Impôt société payé	-93 578	-43 933
Variation du Besoin en Fonds de Roulement	-161 203	-113 423
FLUX NETS DE TRESORERIE GENERES PAR L'ACTIVITE	241 181	231 651
Acquisitions / Cessions d'immobilisations	-29 262	-13 077
Incidences des variations de périmètre et compléments de prix	87 437	-104 548
FLUX NETS DE TRESORERIE SUR OPERATIONS D'INVESTISSEMENTS	58 175	-117 624
Intérêts financiers nets versés	-4 788	-2 970
Dividendes versés aux actionnaires	-44 390	-33 876
Augmentation de capital	0	0
Acquisitions et cessions d'actions propres	-935	341
Variation des passifs financiers non courants	2 959	-6 622
Variation des passifs financiers courants	101 219	6 351
Variation des dettes de location	-63 331	-55 015
FLUX NETS DE TRESORERIE LIES AUX OPERATIONS DE FINANCEMENT	-9 265	-91 790
EFFET DE LA VARIATION DES COURS DE CHANGE SUR LA TRESORERIE	-667	6 651
VARIATION DE TRESORERIE	289 424	28 888
Trésorerie à la clôture	601 735	312 311
Emprunts bancaires	-154 689	-87 222
Concours bancaires	-28 996	-5 279
TRESORERIE NETTE / ENDETTEMENT NET	418 050	219 809

Audit en cours



BREAKDOWN OF TURNOVER PER GEOGRAPHICAL AREA AS AT DECEMBER 31ST 2022

COUNTRY	Q1 2022		Q2 2022		Q3 2022		Q4 2022		FY 2022	
	Published	Organic, excl. Forex effect	Published	Organic, excl. Forex effect	Published	Organic, excl. Forex effect	Published	Organic, excl. Forex effect	Published	Organic, excl. Forex effect
FRANCE	18.9%	14.9%	17.9%	14.2%	10.7%	10.7%	9.6%	9.6%	14.2%	12.3%
GERMANY	31.0%	23.2%	31.2%	23.8%	22.3%	22.3%	17.7%	17.7%	25.0%	21.6%
IBERIC	26.7%	26.7%	24.4%	20.5%	23.0%	19.2%	25.2%	21.3%	24.8%	21.8%
UK	71.5%	29.9%	58.4%	23.5%	107.2%	26.7%	100.8%	27.1%	87.7%	26.8%
ITALY	28.2%	28.2%	25.4%	25.4%	25.0%	25.0%	26.7%	26.7%	26.3%	26.3%
BENELUX	18.1%	15.9%	20.2%	18.3%	16.3%	16.3%	13.4%	13.4%	16.9%	15.9%
SCANDINAVIA	4.0%	6.1%	1.4%	3.3%	11.2%	14.5%	9.9%	15.9%	6.4%	9.6%
EASTERN EUROPE	41.2%	41.8%	36.7%	38.1%	36.1%	38.7%	32.5%	34.1%	36.3%	37.9%
SWITZERLAND	13.4%	7.8%	3.4%	- 3.4%	1.5%	- 8.8%	0.1%	- 6.7%	4.3%	- 3.1%
EUROPE (W/O FRANCE)	27.3%	21.9%	24.8%	19.1%	30.8%	20.3%	28.4%	19.7%	27.9%	20.2%
NORTH AMERICA	54.2%	26.2%	53.6%	21.0%	49.4%	15.9%	38.9%	13.0%	48.5%	18.5%
ASIA PACIFIC	102.7%	39.8%	105.5%	41.8%	92.8%	29.8%	71.0%	14.1%	91.4%	30.1%
OTHERS	26.9%	22.1%	43.9%	30.6%	38.5%	22.1%	9.8%	4.4%	29.2%	19.3%
TOTAL	31.3%	20.7%	30.4%	18.9%	30.2%	17.0%	25.8%	14.9%	29.3%	17.7%

An abstract graphic on the left side of the slide, consisting of overlapping, semi-transparent blue circular and curved shapes that create a sense of depth and movement. The colors range from a deep navy blue to a lighter, more vibrant teal.

Q&A

ALLEN

Résultats annuels 2022

Contact

comfi@alten.fr

<https://www.alten.com/fr/investisseurs/>

T : +33 (0)1.46.08.71.79

40 av. André Morizet
92513 Boulogne-Billancourt Cedex

