



ALLEN

Résultats semestriels 2022



Simon Azoulay

Chairman and Chief Executive Officer

Bruno Benoliel

Deputy Chief Executive Officer

Paris, le 23 septembre 2022



AVERTISSEMENT

« Cette présentation peut contenir des informations susceptibles d'être considérées comme de nature prévisionnelle.

Ces informations constituent soit des tendances, soit des objectifs, et ne sauraient être regardées comme des prévisions de résultat ou de tout autre indicateur de performance.

Ces informations sont soumises par nature à des risques et incertitudes, qui peuvent dans certains cas être hors de contrôle de la Société.

Une description plus détaillée de ces risques et incertitudes figure dans le dernier Document d'Enregistrement Universel de la Société, disponible sur son site internet (www.alten.com). »

**ACTIVITÉ DU
PREMIER SEMESTRE
2022**



ALLEN, LEADER DE L'INGÉNIERIE ET DU CONSEIL EN TECHNOLOGIES (ICT)

CA : 1 825,9 M€

+30,9%

dont 19,8% organique

INTERNATIONAL

67,2% du CA

1 227,6 M€ : +38,0%

dont +22,8% organique
+3,2% forex

FRANCE

32,8% du CA

598,4 M€ : +18,4%

dont +14,5% organique

ROA : 208,6 M€

11,4% du CA

GEARING : - 4,1 %

49 600 salariés

**43 650
ingénieurs**

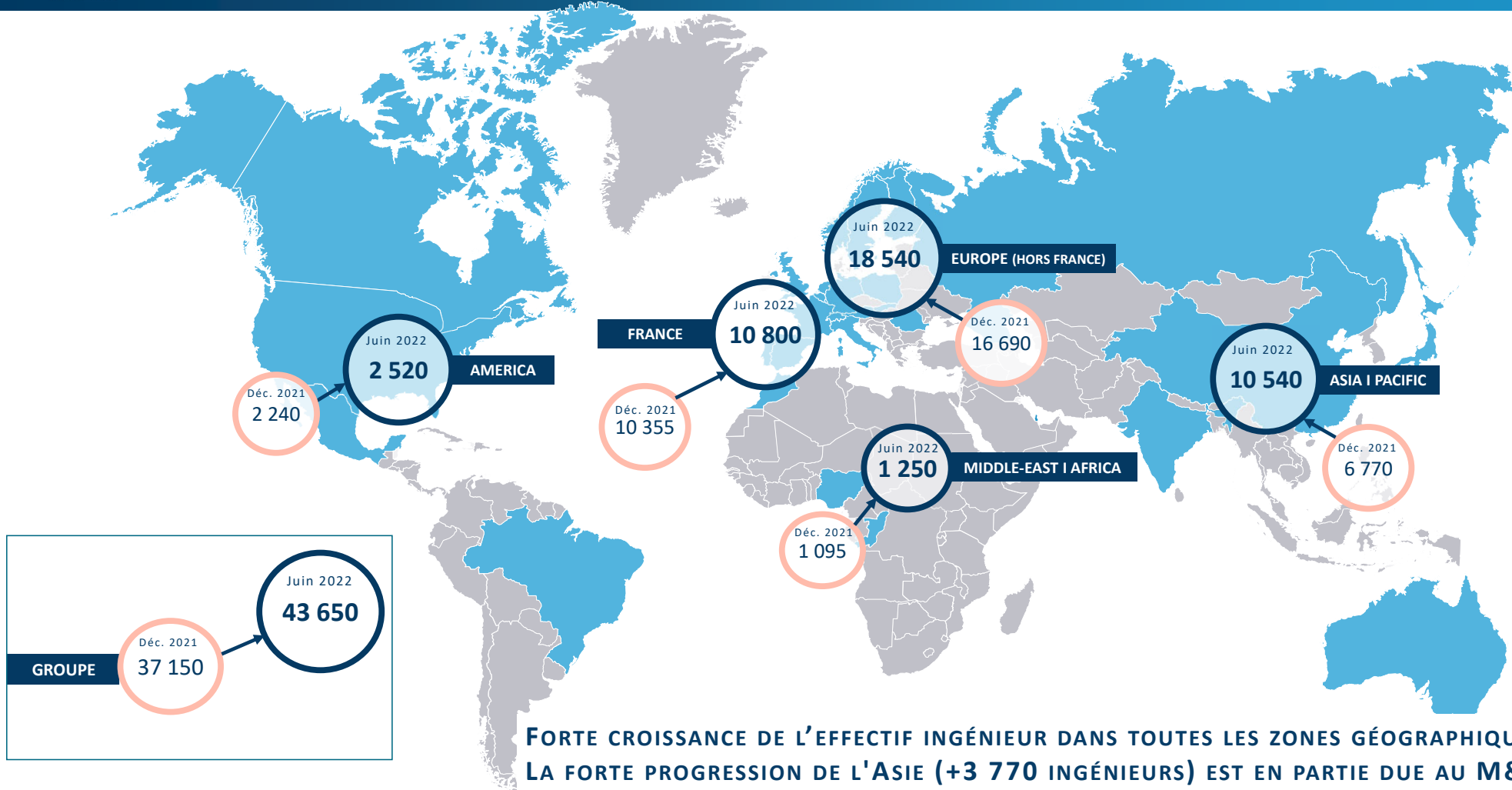
- DÉCEMBRE 2020 : 29 400
- JUIN 2021 : 33 800
- DÉCEMBRE 2021 : 37 150

88% DE L'EFFECTIF

**PRÉSENCE DANS PLUS
DE 30 PAYS**

UNE CROISSANCE SOUTENUE ET RENTABLE

GEOGRAPHIC FOOTPRINT PER CONTINENT (NUMBER OF ENGINEERS)



FORTE CROISSANCE DE L'EFFECTIF INGÉNIEUR DANS TOUTES LES ZONES GÉOGRAPHIQUES. LA FORTE PROGRESSION DE L'ASIE (+3 770 INGÉNIEURS) EST EN PARTIE DUE AU M&A (2 700 INGÉNIEURS INTÉGRÉS AU 1^{ER} JANVIER 2022).



ALLEN COUVRE L'ENSEMBLE DU CYCLE DE DÉVELOPPEMENT PRODUIT POUR LES PROJETS TECHNOLOGIQUES DE L'INGÉNIERIE ET DES IT SERVICES

SERVICES D'INGÉNIERIE 75%



IT ENTERPRISE SERVICES 25%



ALLEN N'ADRESSE PAS LE MARCHÉ DES BPO

ALLEN EST UN GROUPE D'INGÉNIERIE ET D'IT SERVICES



ALLEN COUVRE UNIQUEMENT LES NIVEAUX DE RISQUE 2 & 3

Industriel (ODM-OEM-Tier one)
DSI et éditeurs de logiciels (IT Enterprise Services)

Nos clients

Niveau de risque	Positionnement	Marge brute & OPA estimées	Activité du Groupe %
4	Avec CAPEX : R&D interne, IP, Risk sharing, Prototypage, Pré-production, Édition de logiciels	Aléatoire et à long terme	0%
3	Work Packages Managés par la Direction Technique (Projets locaux ou en ODC)	Marge brute : 28%-35% ROA : 10%	58% WP Majoritairement sur sites Allen dont ODC 9% des ingénieurs soit 4% du CA
2	Assistance Technique (AT) et Consulting Management RH Allen et risque de l'Intercontrat	Marge brute : 25%-35% ROA : 5-12%	40%
1	Staffing & Freelance	Marge brute : 6%-16% ROA : 3%-6% sans risque	2%





RÉPARTITION DU CHIFFRE D'AFFAIRES PAR SECTEUR AU 30 JUIN 2022

Aerospace, Defense, Security & Naval

17,3 % H1 2021 **18,5 % ↗**

Aerospace

Airbus, Airbus DS, Rolls Royce, Safran, Thales, Dassault Aviation, Leonardo, CNES, ArianeGroup...

Defense, Security & Naval

Airbus DS, Thales, MBDA, Naval Group, Leonardo...

Energy

EDF, Total Energies, Technip, Engie, ENI, Chevron, Siemens, GE...

Energy, Life Sciences & Industries

36,7 % H1 2021 **33,6 % ↘**

Life Sciences

Sanofi, Novartis, Roche Johnson&Johnson, Merck, Pfizer...

Industrial equipment & Electronics

ASML, ABB, Valmet, Infineon, HP, Saint-Gobain, Kone...

Automotive & Rail

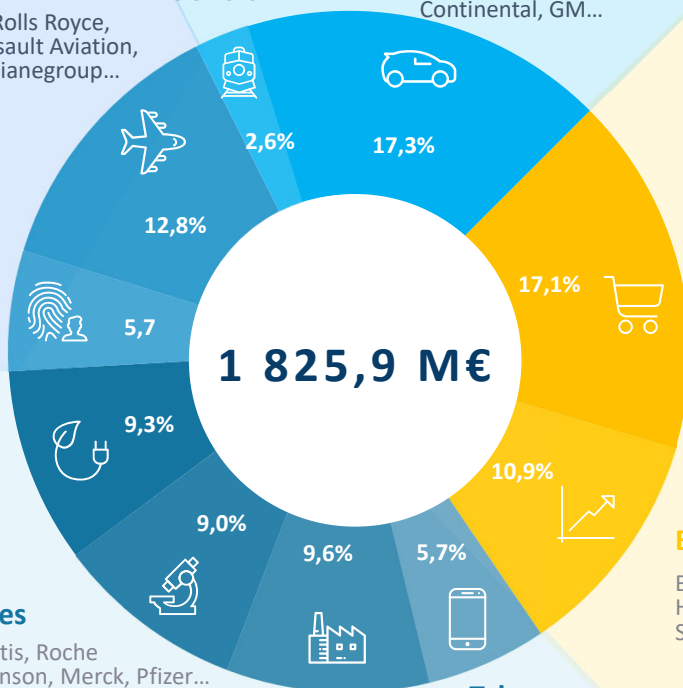
19,8 % H1 2021 **19,9 % ↗**

Rail

Alstom-Bombardier, Siemens...

Automotive

Stellantis, Volkswagen, Renault, Volvo, ZF, BMW, Ford, Continental, GM...



1 825,9 M€

Retail, Services, Media & Public sector

Decathlon, Amadeus, Reliance, Carrefour, Accor Hotels, Manpower, Ebay, Prisa, Canal+

Service, Retail, Bank Media & Public sector

↗ 28 % 26,2 % H1 2021

Bank, Finance & Insurance

BNP, Société Générale, Morgan Stanley, HSBC, La Caixa, Crédit Agricole, BPCE, Axa, Santander, Intesa...

NOS MARCHÉS (EN % DU CA)

AUTOMOBILE

17,3%



- Accélération de la décarbonation de la filière :
 - électrification des véhicules (chaines de traction/architecture électrique/électronique, tests, ...),
 - conception et développement de Giga-usines de batteries,
 - investissements lourds dans la filière hydrogène.
- Automatisation de la conduite (logiciels embarqués, services connectés, ...).
- Développement du LCA (Life Cycle Assessment) pour favoriser l'économie circulaire de la filiale (re pair/re manufacture/re use).
- Accélération du workpackage en mode Front Office / Back Office en X shore.

FERROVIAIRE

2,6%



- Investissements en matériels roulants, infrastructures, signalisation et automatisation.
- Décarbonation de la filière (train à hydrogène, ...).



NOS MARCHÉS (EN % DU CA)

AÉRONAUTIQUE / SPATIAL

12,8%



AÉRONAUTIQUE CIVILE :

- Projets liés à la Data, au Digital, au PLM, à l'amélioration de la productivité et du TCO.
- Conception et développement de l'avion à hydrogène (réservoirs, systèmes de distribution, alimentation des piles à combustibles, ...).

SPATIAL :

- Développement de nouveaux lanceurs, de mono satellites et de constellations pour répondre aux besoins d'observations de la Terre, des communications spatiales et de la navigation par satellite.

DÉFENSE & SÉCURITÉ

4,7%



- Projets liés aux programmes de souveraineté européens: Scaf, Eurodrone, Char européen, ...
- Investissements dans la Data, l'Intelligence Artificielle et la Cyber sécurité.

NAVAL

1,0%



- Modernisation des flottes de navires, décarbonation de la filière fret maritime.
- Sous-marins à l'export et pour la Marine Nationale.

NOS MARCHÉS (EN % DU CA)

ÉNERGIE

9,3%



- Investissements massifs
 - dans le nucléaire (EPR, prolongation de la durée de vie des centrales, sécurité du parc existant, marchés export),
 - dans les infrastructures gazières (liquéfaction, transport, stockage),
 - dans les énergies renouvelables.

SCIENCE DE LA VIE

9,0%



- Développement de l'e-santé (équipement médicaux, suivi des patients),
- Externalisation croissante de la R&D dans les biotechs, renforcement des CDMO dans les process de production,
- Digitalisation des usines de production (PLM, Digital Twin, Usine 4.0),
- Etudes cliniques, pharmacovigilance, biométrie, affaires règlementaires.



NOS MARCHÉS (EN % DU CA)

BANQUE /
FINANCE /
ASSURANCE

10,9%



- Investissements dans les infrastructures & réseaux, le Cloud, la cybersécurité.
- Accélération du développement de l'openbanking (UX, mobile banks, ...).
- Projets internes liés à l'automatisation des processus, l'évolution des réglementations et la prévention de la fraude.

RETAIL /
SERVICES /
SECTEUR PUBLIC

17,1%



- La personnalisation de l'offre oblige les acteurs à investir massivement dans la digitalisation, l'IA/Data Analytics et l'UX/UI,
- Nécessité de gérer également la montée en charge des infrastructures : UX & mobility, Cybersécurité, Cloud, Infra, Robotics, AI.



Face à 4 nouveaux types d'acteurs en Ingénierie :

- **Les grosses ESN** : CAP-Altran; Accenture-Umlaut;...
- **Les sociétés d'intérim & staffing** : Adecco-Akka; Randstad-Ausy, ...
- **Les sociétés indiennes** : Infosys, Wipro, TCS ...
- **Les fonds d'investissement** intéressés par les performances du secteur.

ALLEN reste le **seul acteur international** disposant de la **taille critique et d'une organisation mondiale** capable de répondre aux exigences et à la stratégie de clients soucieux de préserver leur core-business R&D et process manufacturing.

ALLEN dispose de tous les **atouts nécessaires** :

- une Direction Technique avec des Delivery Centers et des capacités X shore,
- des centres de compétences & d'expertises, des offres stratégiques structurées et packagées,
- une coordination internationale commerciale et technique,
- une capacité M&A puissante, grâce à un bilan très sain.



POURSUITE DE LA STRATÉGIE DE DÉVELOPPEMENT PAR CROISSANCE EXTERNE

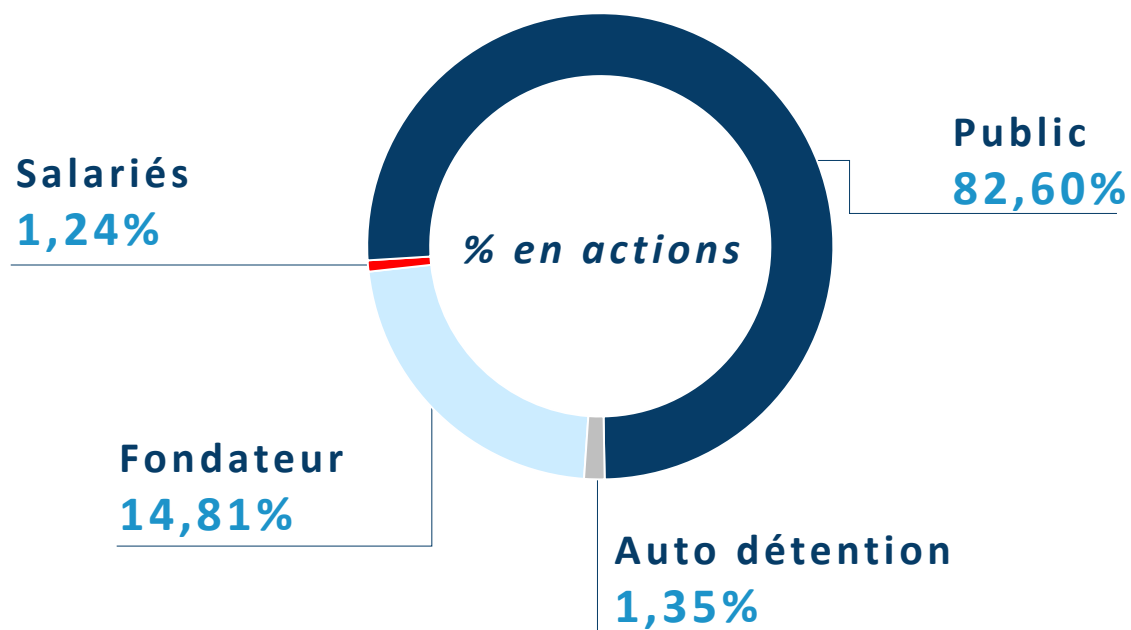
ALLEN A RÉALISÉ 4 ACQUISITIONS EN 2022 :

- Espagne : une société spécialisée dans le Cloud et la transformation digitale
(CA : 12 M€, 180 consultants)
- Inde/USA/Canada : une société spécialisée dans l'ingénierie produit
(CA : 12 M€, 480 consultants)
- UK : une société spécialisée dans les architectures Cloud et la transformation digitale
(CA : 110 M€, 710 consultants)
- Australie : une société spécialisée dans le management de projets
(CA : 10 M€, 90 consultants)

**ALLEN POURSUIT SON EXPANSION GRÂCE À UNE POLITIQUE
DE CROISSANCE EXTERNE CIBLÉE, NOTAMMENT À L'INTERNATIONAL**



ACTIONNARIAT AU 15 SEPTEMBRE 2022



EURONEXT PARIS
COMPARTIMENT A
FR 0000071946
(SRD)

- CAPITALISATION : 4 213 M€
- NOMBRE ACTIONS : 34 424 276

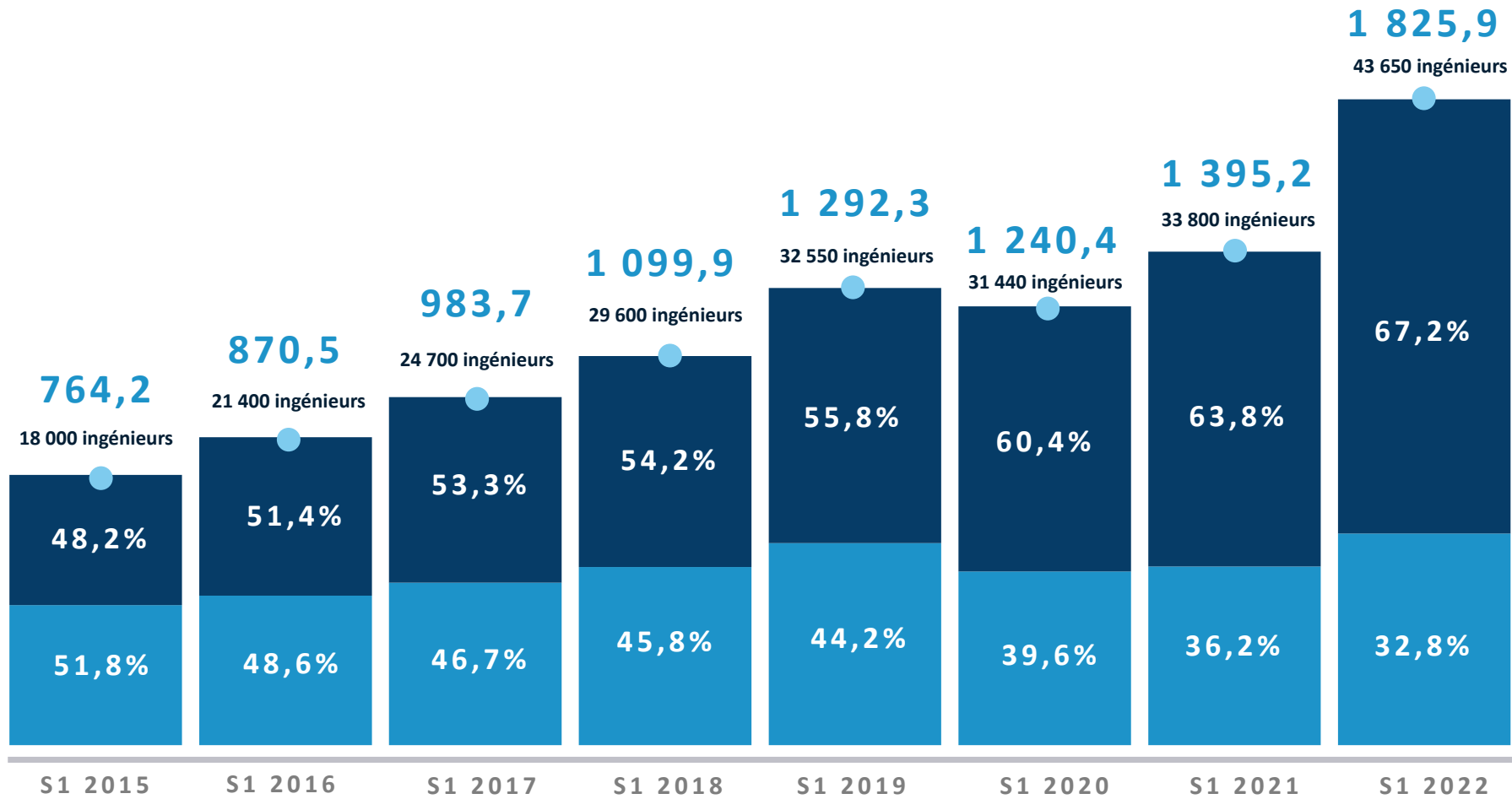
% DROITS DE VOTE

Fondateur	25,73%
Salariés	1,07%
Public	73,2%

RÉSULTATS SEMESTRIELS 2022



PROGRESSION CONTINUE DE L'INTERNATIONAL



● chiffre d'affaires en M€



INT



FR

EVOLUTION DE L'ACTIVITÉ - GROUPE

En M€	CA S1 2021	CA S1 2022	Var/CA S1 2021 constant
CA données constantes	1 395,2	1 671,3	19,8%
Variation de périmètre		126,4	9,1%
Effet de change		28,2	2,0%
CA GROUPE	1 395,2	1 825,9	30,9%



Une croissance organique très soutenue:

- ➔ identique à celle du second semestre 2021,
- ➔ qui représente plus des 2/3 de la croissance.

EVOLUTION DE L'ACTIVITÉ - FRANCE

<i>En M€</i>	CA S1 2021	CA S1 2022	Var/CA S1 2021 constant
CA données constantes	505,4	578,7	14,5%
Variation de périmètre		19,7	3,9%
CA GROUPE	505,4	598,4	18,4%



Une croissance organique satisfaisante, qui ralentit légèrement en raison du développement de l'offshore.

<i>En M€</i>	CA S1 2021	CA S1 2022	Var/CA S1 2021 constant
CA données constantes	889,8	1 092,5	22,8 %
Variation de périmètre		106,8	12,0%
Effet de change		28,2	3,2%
International - TOTAL	889,8	1 227,6	38,0%



Une très forte progression organique:

- ➔ dans la quasi-totalité des zones géographiques
- ➔ qui représente plus des 2/3 de la croissance totale



BREAKDOWN OF TURNOVER PER GEOGRAPHICAL AREA AS AT JUNE 30TH 2022

COUNTRY	YTD				Change			
	2021	%	2022	%	Published	Change in scope	Forex	Organic, excl. Forex effect
FRANCE	505.4	36.2%	598.4	32.8%	18.4%	3.9%	0.0%	14.5%
IBERIC	126.8	9.1%	159.1	8.7%	25.5%	2.0%	0.0%	23.5%
GERMANY	119.3	8.5%	156.3	8.6%	31.1%	7.6%	0.0%	23.5%
ITALY	96.8	6.9%	122.6	6.7%	26.7%	0.0%	0.0%	26.7%
BENELUX	83.1	6.0%	99.1	5.4%	19.2%	2.1%	0.0%	17.1%
UK	58.1	4.2%	95.6	5.2%	64.7%	34.3%	3.8%	26.5%
SCANDINAVIA	91.7	6.6%	94.2	5.2%	2.7%	0.5%	- 2.5%	4.7%
EASTERN EUROPE	28.9	2.1%	40.1	2.2%	38.9%	1.0%	- 2.0%	39.9%
SWITZERLAND	29.7	2.1%	32.2	1.8%	8.3%	0.0%	6.2%	2.1%
EUROPE (W/O FRANCE)	634.3	45.5%	799.2	43.8%	26.0%	5.4%	0.2%	20.5%
NORTH AMERICA	172.8	12.4%	265.8	14.6%	53.9%	18.3%	12.2%	23.4%
ASIA PACIFIC	73.3	5.3%	149.6	8.2%	104.2%	56.4%	7.0%	40.8%
OTHERS	9.5	0.7%	12.9	0.7%	35.4%	0.0%	9.1%	26.3%
TOTAL	1 395.2	100.0%	1 825.9	100.0%	30.9%	9.1%	2.0%	19.8%

COMPTE DE RÉSULTAT SIMPLIFIÉ

<i>En M€</i>	S1 2021	S1 2022	Var %
Chiffre d'Affaires	1 395,2	1 825,9	+ 30,9%
Résultat Opérationnel d'Activité <i>En % du chiffre d'affaires</i>	137,1 9,8%	208,6 11,4%	+ 52,1%
Paiements en actions	-7,5	-15,4	
Résultat non récurrent	-5,4	-6,2	
Résultat Opérationnel <i>En % du chiffre d'affaires</i>	124,2 8,9%	186,9 10,2%	+ 50,5%
Résultat Financier	-1,2	0,4	
Impôts sur les sociétés	-33,7	-48,3	
Sociétés en équivalence & minoritaires	0	0	
Résultat net part du Groupe <i>En % du chiffre d'affaires</i>	89,3 6,4%	139,0 7,6%	+ 55,7%



Forte progression de la marge opérationnelle d'activité au premier semestre

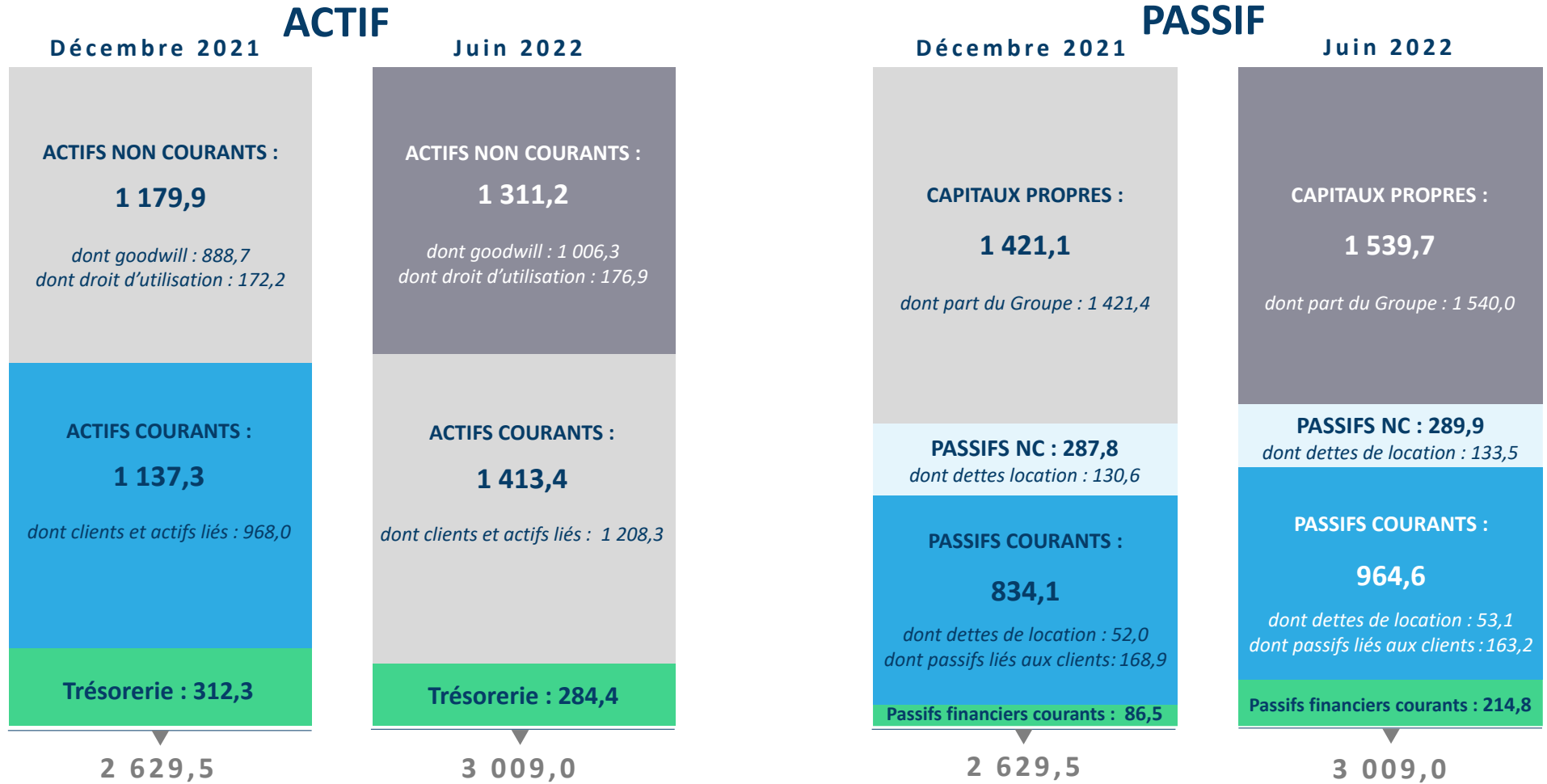
ANALYSE DU RÉSULTAT FINANCIER

	S1 2021	S1 2022
Coût de l'endettement financier net	-0,3	0,0
Intérêts sur contrats de location (IFRS16)	-1,1	-1,4
Coût financier de l'endettement et de location	-1,4	-1,4
Résultat de change	0,6	2,2
Autres produits financiers nets	-0,4	-0,4
RÉSULTAT FINANCIER	-1,2	0,4

COMPTE DE RÉSULTAT SIMPLIFIÉ PAR ZONE GÉOGRAPHIQUE

En M€	S1 2021 France	S1 2021 International	S1 2021 Groupe	S1 2022 France	S1 2022 International	S1 2022 Groupe
Chiffre d'Affaires	505,4	889,9	1 395,2	598,4	1 227,6	1 825,9
Résultat Opérationnel d'Activité <i>En % du chiffre d'affaires</i>	34,8 6,9%	102,4 11,5%	137,1 9,8%	46,7 7,8%	161,9 13,2%	208,6 11,4%
Paiements en actions	-5,6	-1,9	-7,5	-11,7	-3,7	-15,4
Résultat non récurrent	-0,1	-5,3	-5,4	1,8	-8,0	-6,2
Résultat Opérationnel <i>En % du chiffre d'affaires</i>	29,1 5,7%	95,2 10,7%	124,2 8,9%	36,7 6,1%	150,2 12,2%	186,9 10,2%
Résultat Financier	0,5	-1,7	-1,2	-1,2	1,6	0,4
Impôts sur les sociétés SME et Minoritaires	-10,0 0	-23,8 0	-33,7 0	-12,0 0	-36,3 0	-48,3 0
Résultat net part du Groupe <i>En % du chiffre d'affaires</i>	19,6 3,9%	67,7 7,8%	89,3 6,4%	23,5 3,9%	115,5 9,4%	139,0 7,6%

UNE STRUCTURE FINANCIÈRE TRÈS SAINE (EN M€)



→ Un gearing de - 4,1%

IMPACTS FINANCIERS IFRS16

BILAN		(M €)
<u>ACTIF</u>		
▪ Droits utilisation		176,9
▪ Immobilisations corporelles		-0,1
▪ Impôts différés		0,1
		176,9
<u>PASSIF</u>		
▪ Réserves consolidées		-0,5
▪ Résultat net		0,2
▪ Dette Location		186,6
▪ Franchise de loyers		-8,7
▪ Provisions non courantes		-0,7
		176,9

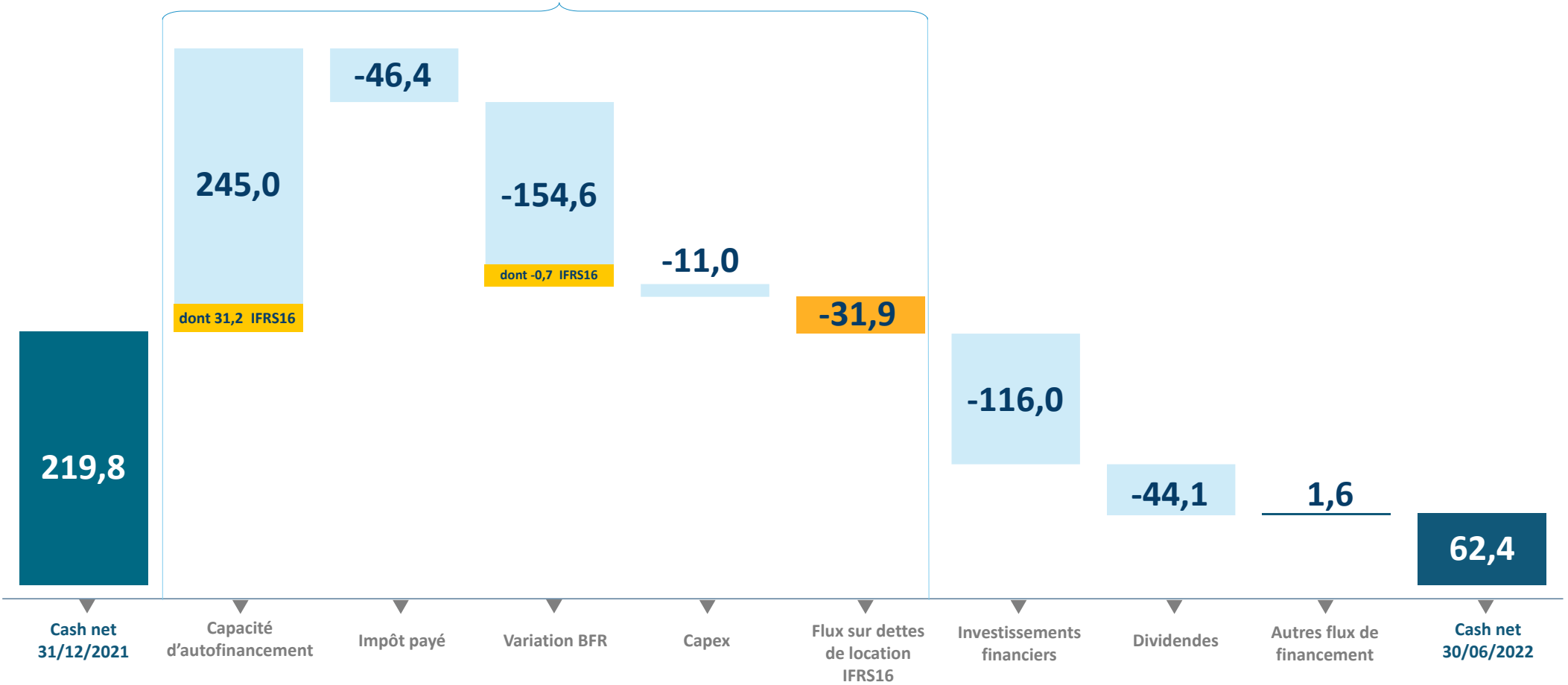
COMPTE DE RÉSULTAT		(M €)
▪ ROA		1,6
▪ Résultat non récurrent		-1,3
▪ Résultat financier		-0,1
▪ Impôts		0,1
▪ Résultat net		0,2
Impact négligeable sur le P&L		

TABLEAU DE FINANCEMENT		(M €)
Cash flow		31,2
<i>Amortissements des droits d'utilisation & frais financiers</i>		
BFR		0,7
Neutralisation flux sur dette de location		-31,9
Free cash flow		0
Incidence nulle sur le TFT et sur la Trésorerie du Groupe		

Les dettes de location IFRS16 ne sont pas prise en compte dans la trésorerie nette. Elles représentent 186,6 M€ à fin juin 2022 (86% immobilier, 12% véhicules, 2% autres).

VARIATION DE LA TRÉSORERIE NETTE (EN M€)

FREE CASH FLOW : 1,1



	6 mois		12 mois glissants	
	S1 2021	S1 2022	2021 12 mois	S1 2022 12 mois
CASH FLOW (MBA) OPÉRATIONNEL <i>EN % CA</i>	141,6 10,1%	213,8 11,7%	329,9 11,3%	402,1 12,0%
AMORTISSEMENTS DES DROITS D'UTILISATION ET FRAIS FINANCIERS	29,4	31,2	59,1	60,9
CASH FLOW (MBA) IFRS16	171,0	245,0	389,0	463,0
IMPÔTS PAYÉS	(10,3)	(46,4)	(43,9)	(80,0)
VARIATION BFR	(76,5)	(154,6)	(113,4)	(191,5)
FLUX SUR DETTE DE LOCATION	(27,6)	(31,9)	(57,3)	(61,6)
FLUX GÉNÉRÉS PAR L'ACTIVITÉ <i>EN % DU CA</i>	56,6 4,1%	12,1 0,7%	174,4 6,0%	129,9 3,9%
CAPEX	(6,2)	(11,0)	(16,3)	(21,1)
FREE CASH FLOW <i>EN % DU CA</i>	50,4 3,6%	1,1 0,1%	158,1 5,4%	108,8 3,2%

ANALYSE DU FREE CASH FLOW

- Le **cash flow opérationnel** progresse de **51%** par rapport au S1 2021, **en ligne** avec la progression du **ROA (+52%)**.
- L'impôt payé retrouve son niveau normatif.
- Le BFR augmente de 154,6 M€, conséquence de la **forte croissance organique** du premier semestre et de la **saisonnalité de l'activité**.
 - Le poste clients (hors effets de périmètre et change) progresse de 198,5 M€ dont 102 M€ liés à la croissance organique et 96,5 M€ liés à la hausse du DSO à 94,5j (+ 8,5j par rapport à décembre 2021).
 - Les dettes fiscales et sociales augmentent de (44,3 M€) ; la variation des autres postes est non significative.
- Les CAPEX restent **faibles et représentent 0,6%** du chiffre d'affaires.



La croissance organique et la saisonnalité ont obéré un cash flow en forte progression. À DSO constant, le free cash flow se serait élevé à près de 100 M€.



- ALLEN a largement **dépassé son niveau d'activité pré-Covid** grâce à une **croissance organique très soutenue** depuis le deuxième trimestre 2021. En intégrant les acquisitions, son activité a progressé de **plus de 30% en 2 ans**.
- La **marge opérationnelle** atteint **11,4%** grâce :
 - à une amélioration de la marge brute : taux d'activité élevé, meilleure productivité sur projets malgré un effet prix-salaires défavorable,
 - une baisse relative des SG&A.
- La **forte croissance organique** et la **saisonnalité** de l'activité ont **obéré le free cash flow** ce semestre. ALLEN a néanmoins **autofinancé sa croissance organique**, ses **dividendes** et ses **acquisitions**, et dispose d'une **trésorerie nette positive de 62 M€ (gearing de -4,1%)**.

STRATÉGIE DE DÉVELOPPEMENT

- La transition écologique et la crise énergétique, la digitalisation des processus BtoB et BtoC, l'évolution du monde la santé, ... génèrent des investissements technologiques considérables dans tous les secteurs pour les années à venir.

- Les enjeux pour les années 2022 à 2025 porteront sur :
 - le recrutement dans un environnement concurrentiel et inflationniste,
 - la capacité à faire évoluer les tarifs en lien avec les salaires,
 - l'évolution de la structuration managériale pour accompagner la croissance,
 - la poursuite du développement des delivery centers Near shore et offshore,
 - Le renforcement des structures transverses et de l'organisation technique à l'international.

CONCLUSION

- ALLEN, seul acteur indépendant de taille mondiale et partenaire privilégié des grands Groupes a tous les atouts pour poursuivre son déploiement international:
 - une taille critique et une organisation internationale,
 - des offres sectorielles et des centres d'expertises technologiques,
 - une structure bilancielle intacte permettant d'accélérer le M&A.

- L'objectif communiqué par ALLEN en 2019 (plus de 42 000 ingénieurs fin 2022) est déjà dépassé.
- Le Groupe poursuit sa structuration pour :
 - atteindre avant fin 2024 les 50 000 ingénieurs,
 - réaliser 70% de son chiffre d'affaires hors France.

ANNEXES





BILAN ACTIF (EN MILLIERS D'EURO)

RUBRIQUES	Jun 2022	Décembre 2021
Goodwill	1 006 333	888 723
Droits d'utilisation	176 921	172 233
Immobilisations incorporelles	7 144	7 594
Immobilisations corporelles	42 128	37 813
Participations dans les entreprises associées	1 200	1 180
Actifs financiers non courants	62 798	57 477
Actifs d'impôt différé	14 635	14 877
ACTIFS NON COURANTS	1 311 160	1 179 897
Clients	877 636	778 784
Actifs liés à des contrats clients	330 690	189 189
Autres actifs courants	138 165	103 385
Actifs d'impôt exigible	66 863	65 968
Trésorerie et équivalents de trésorerie	284 445	312 311
ACTIFS COURANTS	1 697 800	1 449 636
TOTAL ACTIF	3 008 959	2 629 533

Audit en cours



BILAN PASSIF (EN MILLIERS D'EUROS)

RUBRIQUES	Jun 2022	Décembre 2021
Capital	36 144	36 098
Primes	60 250	60 250
Réserves Consolidées	1 304 641	1 117 241
Résultat Consolidé part du Groupe	138 997	207 837
CAPITAUX PROPRES	1 540 032	1 421 427
PARTICIPATIONS NE DONNANT PAS LE CONTRÔLE	-344	-371
Avantages postérieurs à l'emploi	16 094	18 859
Provisions	9 433	8 848
Passifs Financiers non courants	7 894	6 393
Dettes de location non courantes	133 477	130 637
Autres passifs non courants	121 428	120 246
Passifs d'impôt différé	1 558	2 860
PASSIFS NON COURANTS	289 885	287 842
Provisions	8 244	10 776
Passifs financiers courants	214 773	86 482
Dettes de location courantes	53 148	51 971
Fournisseurs et comptes rattachés	165 979	126 842
Autres passifs courants	532 912	442 742
Passifs liés à des contrats clients	163 173	168 927
Passifs d'impôt exigible	41 156	32 895
PASSIFS COURANTS	1 179 386	920 636
TOTAL PASSIF	3 008 959	2 629 533



COMPTE DE RÉSULTAT (EN MILLIERS D'EUROS)

RUBRIQUES	S1 2022	S1 2021
CHIFFRE D'AFFAIRES	1 825 929	1 395 225
Achats consommés	-184 091	-131 908
Charges de personnel	-1 266 264	-990 561
Charges externes	-124 141	-89 574
Impôts et taxes et versements assimilés	-6 559	-6 734
Dotations aux amortissements	-37 521	-35 961
Autres produits et charges d'activité	1 235	-3 357
RESULTAT OPERATIONNEL D'ACTIVITE	208 588	137 131
Paiements en actions	-15 433	-7 526
RESULTAT OPERATIONNEL COURANT	193 155	129 604
Résultat non récurrent	-6 211	-5 394
RESULTAT OPERATIONNEL	186 944	124 211
Coût financier de l'endettement et de location	-1 438	-1 396
Autres produits et charges financiers	1 790	237
RESULTAT FINANCIER	352	-1 159
Résultat des entreprises associées	20	-11
Charge d'impôt	-48 285	-33 720
RESULTAT NET DE L'ENSEMBLE CONSOLIDE	139 032	89 321
PART REVENANT AUX MINORITAIRES	35	38
PART REVENANT AU GROUPE	138 997	89 283

Audit en cours

TABLEAU DES FLUX DE TRÉSORERIE (EN MILLIERS D'EUROS)

RUBRIQUES	S1 2022	S1 2021
CASH FLOW (Capacité d'autofinancement)	244 969	171 035
Résultat net de l'ensemble consolidé	139 033	89 322
Quote-part dans les résultats des entreprises associées	-20	11
Amortissements, provisions et autres charges/produits calculés	40 660	38 314
Paiements fondés sur des actions	15 433	7 526
Charge d'impôt	48 285	33 720
Plus-ou-moins values de cessions	197	346
Coût financier de l'endettement net et de location	1 438	1 396
Coût financier sur actualisation et provisions	-55	400
Impôt société payé	-46 361	-10 271
Variation du Besoin en Fonds de Roulement	-154 615	-76 550
FLUX NETS DE TRESORERIE GENERES PAR L'ACTIVITE	43 994	84 214
Acquisitions / Cessions d'immobilisations	-19 092	-5 692
Incidences des variations de périmètre et compléments de prix	-107 022	-45 965
FLUX NETS DE TRESORERIE SUR OPERATIONS D'INVESTISSEMENTS	-126 113	-51 657
Intérêts financiers nets versés	-1 762	-1 609
Dividendes versés aux actionnaires	-44 144	-33 875
Augmentation de capital	0	0
Acquisitions et cessions d'actions propres	-680	119
Variation des passifs financiers non courants	-1 773	-5 506
Variation des passifs financiers courants	128 625	44 323
Variation des dettes de location	-30 510	-26 460
FLUX NETS DE TRESORERIE LIES AUX OPERATIONS DE FINANCEMENT	49 755	-23 009
EFFET DE LA VARIATION DES COURS DE CHANGE SUR LA TRESORERIE	4 499	2 677
VARIATION DE TRESORERIE	-27 865	12 225
Trésorerie à la clôture	284 445	295 649
Emprunts bancaires	-180 229	-120 934
Concours bancaires	-41 834	-11 810
TRESORERIE NETTE / ENDETTEMENT NET	62 382	162 905

Audit en cours

ÉVOLUTION DE LA CROISSANCE ORGANIQUE 2022

<i>En %</i>	<i>Q1</i>	<i>Q2</i>	<i>S1</i>
France	14,9%	14,2%	14,5%
International	24,2%	21,5%	22,8%
GROUPE	20,7%	18,9%	19,8%
Croissance à JO constants	19,3%	19,1%	19,2%



L'incidence du calendrier sur l'activité est négligeable

BREAKDOWN OF TURNOVER PER GEOGRAPHICAL AREA AS AT JUNE 30TH 2022

COUNTRY	Q1 2022		Q2 2022		H1 2022	
	Published	Organic, excl. Forex effect	Published	Organic, excl. Forex effect	Published	Organic, excl. Forex effect
FRANCE	18.9%	14.9%	17.9%	14.2%	18.4%	14.5%
IBERIC	26.7%	26.7%	24.4%	20.5%	25.5%	23.5%
GERMANY	31.0%	23.2%	31.2%	23.8%	31.1%	23.5%
ITALY	28.2%	28.2%	25.4%	25.4%	26.7%	26.7%
BENELUX	18.1%	15.9%	20.2%	18.3%	19.2%	17.1%
UK	71.5%	29.9%	58.4%	23.5%	64.7%	26.5%
SCANDINAVIA	4.0%	6.1%	1.4%	3.3%	2.7%	4.7%
EASTERN EUROPE	41.2%	41.8%	36.7%	38.1%	38.9%	39.9%
SWITZERLAND	13.4%	7.8%	3.4%	- 3.4%	8.3%	2.1%
EUROPE (W/O FRANCE)	27.3%	21.9%	24.8%	19.1%	26.0%	20.5%
NORTH AMERICA	54.2%	26.2%	53.6%	21.0%	53.9%	23.4%
ASIA PACIFIC	102.7%	39.8%	105.5%	41.8%	104.2%	40.8%
OTHERS	26.9%	22.1%	43.9%	30.6%	35.4%	26.3%
TOTAL	31.3%	20.7%	30.4%	18.9%	30.9%	19.8%



Q&A

ALLEN

Résultats semestriels 2022



Contact

comfi@alten.fr

<https://www.alten.com/fr/investisseurs/>

T : +33 (0)1.46.08.71.79

40 av. André Morizet
92513 Boulogne-Billancourt Cedex

